

МИНИСТЕРСТВО ПРОСВЕЩЕНИЯ РОССИЙСКОЙ ФЕДЕРАЦИИ
УПРАВЛЕНИЕ ОБЩЕГО И ДОШКОЛЬНОГО ОБРАЗОВАНИЯ

АДМИНИСТРАЦИИ ГОРОДА НОРИЛЬСКА

МУНИЦИПАЛЬНОЕ БЮДЖЕТНОЕ ОБЩЕОБРАЗОВАТЕЛЬНОЕ
УЧРЕЖДЕНИЕ "СРЕДНЯЯ ШКОЛА № 36"
(МБОУ "СШ № 36")
г.Норильск

РАССМОТРЕНО

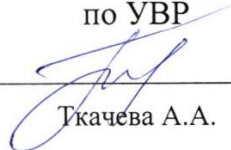
Руководитель НМС



Булгакова А.С.
Протокол №1
от «31» 08.2023 г.

СОГЛАСОВАНО

Заместитель директора
по УВР



Ткачева А.А.

УТВЕРЖДЕНО

Директор



Масько Е.Г.
Приказ №01-03-222
от «31» 08.2023 г.

ДОПОЛНИТЕЛЬНАЯ ОБЩЕОБРАЗОВАТЕЛЬНАЯ
ОБЩЕРАЗВИВАЮЩАЯ ПРОГРАММА
«Юный краевед»

Направленность: социально-гуманитарное

Уровень: базовый

Возраст обучающихся: 11-12 лет

Срок реализации: 1 год

Составитель:

педагог дополнительного образования
Малчинова Сынару Константиновна

г. Норильск
2023 г.

Оглавление

1.	Раздел 1. «Комплекс основных характеристик программы»	
1.1.	Пояснительная записка.....	3
1.2.	Цели и задачи программы «Юный краевед».....	4
1.3.	Содержание программы	4
1.3.1.	Учебный план.....	4
1.3.2.	Содержание учебного плана.....	5
1.4.	Планируемые результаты.....	5
2.	Раздел 2. «Комплекс организационно-педагогических условий»	
2.1.	Календарный учебный график.....	8
2.2.	Условия реализации программы.....	8
2.3.	Формы аттестации и оценочные материалы.....	8
2.4.	Методические материалы	9
2.5.	Рабочие программы (модули) курсов, дисциплин программы.....	11
3.	Список литературы	14
4.	Приложения.....	15

Раздел 1. «Комплекс основных характеристик программы»

1.1. Пояснительная записка

Дополнительная общеобразовательная общеразвивающая программа курса «Юный краевед» составлена в соответствии с методическими рекомендациями, разработанными в соответствии с:

- Федеральным Законом РФ от 29.12.2012 № 273-ФЗ «Об образовании в Российской Федерации» (в редакции от 31.07.2020 № 304-ФЗ «О внесении изменений в Федеральный закон «Об образовании в Российской Федерации» по вопросам воспитания обучающихся»);
- Приказом Министерства просвещения РФ от 09.11.2018 № 196 «Об утверждении Порядка организации и осуществления образовательной деятельности по дополнительным общеобразовательным программам» (в редакции от 30.09.2020 № 533);
- Постановлением Главного государственного санитарного врача РФ от 28.09.2020 № 28 «Об утверждении санитарных правил СП 2.4.3648-20 «Санитарно-эпидемиологические требования к организациям воспитания и обучения, отдыха и оздоровления детей и молодежи»;
- Концепцией развития дополнительного образования детей, утвержденной распоряжением Правительства РФ от 04.09.2014 № 1726-р;
- Методическими рекомендациями по разработке и оформлению дополнительных общеобразовательных общеразвивающих программ (Региональный модельный центр Красноярского края, 2021);
- Методическими рекомендациями по проектированию дополнительных общеобразовательных общеразвивающих программ в образовательных учреждениях города Норильска (МБУ «Методический центр», Муниципальный опорный центр дополнительного образования, 2021);
- Положением о порядке разработки и утверждения дополнительных общеобразовательных общеразвивающих программ МБОУ «СШ №36»;
- Примерной программой внеурочной деятельности Л.К. Соколовой «Юный краевед».

Направленность: социально-гуманитарное

Уровень программы: стартовый (предполагает использование и реализацию общедоступных и универсальных форм организации материала, минимальную сложность предлагаемого для освоения содержания программы)

Новизна заключается в том, что в процессе изучения данного курса ученики овладевают новыми знаниями, обогащают свой жизненный опыт, получают возможность практического применения своих интеллектуальных, организаторских способностей, развивают свои коммуникативные способности, овладевают общеучебными умениями. Освоение предметного содержания курса и сам процесс изучения его становятся средствами, которые обеспечивают переход от обучения учащихся к их самообразованию.

Актуальность программы обоснована введением ФГОС ООО, а именно ориентирована на выполнение требований к содержанию внеурочной деятельности школьников, а также на интеграцию и дополнение содержания предметных программ. Программа педагогически целесообразна, ее реализация создает возможность разностороннего раскрытия индивидуальных способностей школьников, развития интереса к различным видам деятельности, желания активно участвовать в продуктивной деятельности, умения самостоятельно организовать свое свободное время.

Отличительные особенности программы. Дополнительная общеобразовательная общеразвивающая программа занимается воспитанием юных патриотов своей Родины. Каждый человек связан с прошлым, настоящим и будущим своей страны, поэтому необходимо, чтобы дети хорошо знали свои истоки, историю, культуру своего края.

Адресат программы:

Рабочая программа внеурочной деятельности «Юный краевед» предназначена для обучающихся 5-х классов (11-12 лет). Назначение рабочей программы внеурочной деятельности «Юный краевед» заключается в организации деятельности обучающихся по изучению природы, истории и культуры родного края.

Наполняемость группы: 20-24 человек.

Срок реализации программы и объем учебных часов:

Срок реализации: программа рассчитана на 1 год обучения.

Объем программы: 34 часа.

Форма обучения: очная.

Особые условия реализации программы: программа реализуется с использованием дистанционных технологий и современных информационных технологий.

Режим занятий.

Общее количество часов в неделю – 1 час.

Занятия проводятся 1 раз в неделю по 1 часу.

Продолжительность одного академического часа – 40 мин.

1.2. Цель и задачи программы «Юный краевед»

Цель программы: формирование системы ценностных отношений учащихся к окружающему миру.

Задачи программы:

- обучать навыкам экологически грамотного и безопасного поведения;
- обучать исследовательской работе по изучению своей семьи, истории города, его знаменитых земляков;
- воспитывать высокую духовную нравственность: любовь к людям и природе, стремлению к добрым поступкам, чистым мыслям и чувствам;
- воспитывать у детей ответственное отношение к окружающей среде;
- развивать эмоционально доброжелательное отношение к растениям и животным, нравственные и эстетические чувства;
- развивать умения воспринимать окружающий мир посредством органов чувств и познавательного интереса.

1.3. Содержание программы

1.3.1. Учебный план

Учебный план

№	Название раздела,	Количество часов	Формы
---	-------------------	------------------	-------

п/п	темы	Всего	Теория	Практика	аттестации/контроля
1	Раздел 1: Вводное занятие	1	1		Стартовая диагностика
2	Раздел 2: Моя малая Родина	2	1	1	Педагогическое наблюдение
3	Раздел 3: Наш город	6	3	3	Педагогическое наблюдение
4	Раздел 4: Наш край	8	6	2	Педагогическое наблюдение
5	Раздел 5: Люди нашего края	8	6	2	Педагогическое наблюдение
6	Раздел 6: Фольклор родного края	8	6	2	Педагогическое наблюдение
7	Раздел 7: Итоговое занятие	1	1		Итоговая диагностика
Итого часов		34	24	10	

1.3.2. Содержание учебного плана.

Раздел 1: Вводное занятие (1 час)

Теория (1 ч):

Знакомство. Знакомство с работой кружка. Беседа на тему: «Что изучает краеведение?»
Краеведение - наука об изучении родного края. Понятие «краевед».

Раздел 2: Моя малая Родина (2 часа)

Теория (1 ч): Что такое «Малая Родина»? Любовь к Родине. История моей семьи, улицы, школы.

Практика (1 ч): Составление правил поведения, бережного отношения в школе, подъезде своего дома, во дворе.

Раздел 3: Наш город (6 часов)

Теория (3 ч): Любовь и бережное отношение к Норильску. История города Норильск. Интересные места и достопримечательности.

Практика (3 ч): Посещение музея. Составление карты интересных мест Норильска.

Раздел 4: Наш край (8 часов)

Теория (6 ч): История, культура Красноярского края. Символика родного края. Коренные жители нашего края. Традиционные ремесла родного края. Роль Норильска в развитии промышленности Красноярского края. Растительный и животный мир нашего края.

Практика (2 ч): Составление карты интересных мест края.

Раздел 5: Люди нашего края (8 часов)

Теория (6 ч): Что такое толерантность? Люди, которые нас окружают. Люди, прославившие наш край.

Практика (2 ч): Мое родословное древо

Раздел 6: Фольклор родного края (8 часов)

Теория (6 ч): Что такое «фольклор»? Особенности устного народного творчества народов Таймыра.

Практика (2 ч): Картотека произведений фольклора родного края.

Раздел 7: Итоговое занятие

Теория (1 ч): Итоговая диагностика коммуникативных навыков.

1.4. Планируемые результаты

Личностные результаты.

Регулятивные УУД:

- Самостоятельно формулировать цели занятия после предварительного обсуждения.
- Учиться совместно с учителем обнаруживать и формулировать учебную проблему.
- Составлять план решения проблемы (задачи).
- Работая по плану, сверять свои действия с целью и, при необходимости, исправлять ошибки.
- В диалоге с учителем учиться выработать критерии оценки и определять степень успешности выполнения своей работы и работы всех, исходя из имеющихся критериев.

Познавательные УУД:

Учащийся научится:

- используя дополнительные источники информации, находить факты, относящиеся к образу жизни, обычаям и верованиям наших предков;
- на основе имеющихся знаний отличать реальные исторические факты от вымыслов;
- узнавать символику родного края;
- описывать достопримечательности родного края;
- использовать различные справочные издания (словари, энциклопедии т. д.) и литературу о нашем крае, достопримечательностях, людях с целью поиска и извлечения познавательной информации;
- осуществлять расширенный поиск информации с использованием ресурсов домашней и школьной библиотек;
- использовать знаково-символические средства, в том числе модели и схемы при работе с картой контурной, картой родного края и атласом;
- находить на карте свой регион и его главный город;
- устанавливать причинно-следственные связи;
- устанавливать аналогии.

Учащийся получит возможность:

- самостоятельно подбирать литературу по теме;
- осуществлять расширенный поиск информации с использованием ресурсов библиотек города, архивов и Интернета;
- работать в семейных архивах.

Коммуникативные УУД:

Учащийся научится:

- понимать различные позиции других людей, отличные от собственной;
- ориентироваться на позицию партнера в общении;
- учитывать разные мнения и стремление к координации различных позиций в сотрудничестве.

Учащийся получит возможность:

- готовить и выступать с сообщениями;
- формировать навыки коллективной и организаторской деятельности;
- наблюдать и описывать проявления богатства внутреннего мира человека в его созидательной деятельности на благо семьи, в интересах школы, профессионального сообщества края;

- аргументировать свое мнение, координировать его с позициями партнеров при выработке общего решения в совместной деятельности.

Метапредметные результаты

- овладение умениями самостоятельно планировать пути достижения целей; соотносить свои действия с планируемыми результатами, осуществлять контроль своей деятельности, определять способы действий в рамках предложенных условий, корректировать свои действия в соответствии с изменяющейся ситуацией; оценивать правильность выполнения учебной задачи;

- владение основами самоконтроля, самооценки, принятия решений и осуществления осознанного выбора в познавательной деятельности.

Предметные результаты

- осознание целостности окружающего мира, расширение знаний о разных его сторонах и объектах;

- обнаружение и установление элементарных связей и зависимостей в природе и обществе;

- овладение наиболее существенными методами изучения окружающего мира (наблюдения, опыт, эксперимент, измерение);

- использование полученных знаний в области истории и литературы в продуктивной и преобразующей учебной деятельности;

- расширение кругозора и культурного опыта учащегося, формирование умения воспринимать мир не только рационально, но и образно.

Раздел 2. «Комплекс организационно-педагогических условий»

2.1. Календарный учебный график

№ п/п	Год обучения	Дата начала занятий	Дата окончания занятий	Количество учебных недель	Количество учебных дней	Количество учебных часов	Режим занятий	Сроки проведения промежуточного контроля
1	2023-2024	01.09	Май 2024	34	170	34	очно, 1 час (40 мин)	Май 2024

2.2. Условия реализации программы.

Материально-техническое обеспечение:

Сведения о кабинете: просторный учебный кабинет, в кабинете должна быть предусмотрена возможность составить «круглый стол».

Оборудование учебного помещения: классная доска, столы и стулья для обучающихся и педагога, шкафы и стеллажи для хранения дидактических пособий и учебных материалов.

Технические средства обучения: компьютер, принтер, мультимедиа-проектор, интерактивная доска.

Материалы, необходимые для занятий: ватман, цветная бумага, бумага А4, клей-карандаш, фломастеры.

Учебный комплект на каждого обучающегося: тетрадь в клетку, ручка, линейка, карандаш, ножницы, клей, цветные карандаши, фломастеры.

Специальных требований, предъявляемых к одежде обучающихся не предусмотрено. Одежда должна быть удобной, в которой школьнику будет комфортно.

Информационное обеспечение:

- Официальный сайт администрации города Норильска: [Электронный ресурс]. URL: <https://norilsk-city.ru/>
- Все о Норильске: [Электронный ресурс]. URL: <https://ru.wikipedia.org/wiki/Норильск>
- Музей Норильска: [Электронный ресурс]. URL: <https://norilskmuseum.ru/>
- КДЦ им.Вл. Высоцкого: [Электронный ресурс]. URL: <https://кдц-высоцкого.рф/>
- КДЦ Юбилейный: [Электронный ресурс]. URL: <https://kdcub.ru/>
- Официальный сайт администрации города Красноярск: [Электронный ресурс]. URL: <http://www.admkrsk.ru/Pages/default.aspx>
- Журнал путешествий: [Электронный ресурс]. URL: <https://travel.yandex.ru/journal/krasnoyarsk/>
- Государственный центр народного творчества Красноярского края: [Электронный ресурс]. URL: <https://krasfolk.ru/>

Кадровое обеспечение.

Программа реализуется педагогом дополнительного образования, преподавателем иностранных языков, образование – не ниже средне-профессионального или высшего педагогического.

2.3. Формы аттестации и оценочные материалы.

Формы проведения аттестации: творческая и проектная работа

Формы отслеживания и фиксации образовательных результатов: по итогам творческой и проектной работы составляется аналитическая справка.

Формы предъявления и демонстрации: аналитическая справка.

Оценочные материалы: Контроль и оценка результатов освоения курса осуществляются два раза в год в процессе выполнения творческой и практической работы (защита проекта)

2.4. Методические материалы.

Особенности организации образовательной деятельности: очно

Методы обучения:

- практический;
- наглядный;
- метод создания игровых ситуаций;
- обучение в сотрудничестве.

Методы воспитания:

- убеждение;
- поощрение;
- упражнение;
- стимулирование;
- мотивация и др.

Виды деятельности:

- беседа;
- диспут
- игра;
- круглый стол;
- наблюдение;
- посиделки;
- практическое занятие;
- тренинг.

Формы организации образовательного процесса:

- индивидуально-групповая;
- групповая.

Формы организации учебного занятия:

- беседа;
- диспут;
- игра;
- круглый стол;
- «мозговой штурм»;
- кейс;
- фасилитация.

Педагогические технологии:

- игровая деятельность;
- коммуникативное обучение;
- здоровьесберегающая.

Средства организации деятельности в условиях применения электронного обучения и дистанционных образовательных технологий:

- средства онлайн-взаимодействия (сервисы для видеоконференций Сферум);
- облачные хранилища для размещения материалов (Google-диск, Яндекс-диск и др.).

Алгоритм учебного занятия:

Каждое занятие имеет следующую структуру:

1. Ритуал приветствия.
2. Разминка.
3. Работа над темой занятия.
4. Групповые упражнения.
5. Рефлексия (подведение итогов занятия).
6. Ритуал прощания.

Дидактические материалы:

- методические указания по выполнению практической работы, планы занятий;
- тетради для практической работы;
- ручки, фломастеры, цветные карандаши.

2.5. Рабочие программы (модули) курсов, дисциплин программы.

Программа курса «Юный краевед» в 5 классе рассчитана на 34 часа (34 учебные недели, по 1 часу в неделю).

Цель: формировать системы ценностных отношений учащихся к окружающему миру.

Содержание

Учебный план 1 года обучения

№ п/п	Название раздела, темы	Количество часов			Формы аттестации/контроля
		Всего	Теория	Практика	
1	Раздел 1: Вводное занятие	1	1		Стартовая диагностика
2	Раздел 2: Моя малая Родина	2	1	1	Педагогическое наблюдение
3	Раздел 3: Наш город	6	3	3	Педагогическое наблюдение
4	Раздел 4: Наш край	8	6	2	Педагогическое наблюдение
5	Раздел 5: Люди нашего края	8	6	2	Педагогическое наблюдение
6	Раздел 6: Фольклор родного края	8	6	2	Педагогическое наблюдение
7	Раздел 7: Итоговое занятие	1	1		Итоговая диагностика
Итого часов		34	24	10	

Содержание учебного плана 1 года обучения.

Раздел 1: Вводное занятие (1 час)

Теория (1 ч):

Знакомство. Знакомство с работой кружка. Беседа на тему: «Что изучает краеведение?»
Краеведение - наука об изучении родного края. Понятие «краевед».

Раздел 2: Моя малая Родина (2 часа)

Теория (1 ч): Что такое «Малая Родина»? Любовь к Родине. История моей семьи, улицы, школы.

Практика (1 ч): Составление правил поведения, бережного отношения в школе, подъезде своего дома, во дворе.

Раздел 3: Наш город (6 часов)

Теория (3 ч): Любовь и бережное отношение к Норильску. История города Норильск. Интересные места и достопримечательности.

Практика (3 ч): Посещение музея. Составление карты интересных мест Норильска.

Раздел 4: Наш край (8 часов)

Теория (6 ч): История, культура Красноярского края. Символика родного края. Коренные жители нашего края. Традиционные ремесла родного края. Роль Норильска в развитии промышленности Красноярского края. Растительный и животный мир нашего края.

Практика (2 ч): Составление карты интересных мест края.

Раздел 5: Люди нашего края (8 часов)

Теория (6 ч): Что такое толерантность? Люди, которые нас окружают. Люди, прославившие наш край.

Практика (2 ч): Мое родословное древо

Раздел 6: Фольклор родного края (8 часов)

Теория (6 ч): Что такое «фольклор»? Особенности устного народного творчества народов Таймыра.

Практика (2 ч): Картотека произведений фольклора родного края.

Раздел 7: Итоговое занятие

Теория (1 ч): Итоговая диагностика коммуникативных навыков.

Форма контроля: фронтальная (опрос, выполнение практического задания)

Календарно-тематический план

По программе – 34 часа (1 час в неделю)

Фактически - 34 часа

№ п/п	Темы занятий	Теория	Практика	Дата	
				план	факт
1	Введение	1	-	06.09	
2	Мой дом - моя крепость. Моя улица, почему так названа	1	-	13.09	
3	Из истории школы. Традиции школы	-	1	20.09	
4	История г.Норильск. Символы нашего города	1	-	27.09	
5	История г.Норильск. Символы нашего города	-	1	04.10	
6	Культурно – просветительные учреждения нашего города	1	-	11.10	
7	Культурно – просветительные учреждения нашего города	-	1	18.10	
8	Профессии города	1	-	25.10	
9	Профессии города	-	1	08.11	
10	Наш край на карте России. Символика Красноярского края	1	-	15.11	
11	Наш край на карте России. Символика Красноярского края	-	1	22.11	
12	Главные исторические и культурные памятники, обзорная онлайн экскурсия по краю	1	-	29.11	
13	Главные исторические и культурные памятники, обзорная онлайн экскурсия по краю	-	1	06.12	
14	История возникновения города Красноярск	1	-	13.12	
15	История возникновения города Красноярск	1	-	20.12	
16	Животный и растительный мир нашего края	1	-	27.12	
17	Животный и растительный мир нашего края	1	-	10.01	

18	Коренные жители нашего края. Традиционные ремесла	1	-	17.01	
19	Коренные жители нашего края. Традиционные ремесла	1	-	24.01	
20	Люди, прославившие город Норильск	1	-	31.01	
21	Люди, прославившие город Норильск	1	-	07.02	
22	Великая Отечественная война в лицах	1	-	14.02	
23	Великая Отечественная война в лицах	-	1	21.02	
24	Моя родословная. Составление родословного дерева	1	-	28.02	
25	Моя родословная. Составление родословного дерева	-	1	06.03	
26	Народное творчество	1	-	13.03	
27	Народное творчество	1	-	20.03	
28	Игры, праздники, элементы фольклора родного края	1	-	03.04	
29	Игры, праздники, элементы фольклора родного края	-	1	10.04	
30	Поэты, писатели и художники Таймыра	1	-	17.04	
31	Поэты, писатели и художники Таймыра	1	-	24.04	
32	Мы хотим Вам рассказать...	1	-	08.05	
33	Мы хотим Вам рассказать...	-	1	15.05	
34	Итоговое занятие	1	-	22.05	
	ИТОГО	24	10		

Список литературы

Для педагога:

1. Важнов М.Я. Забвению не подлежит. – М.: Полярная звезда, 2005. – 304с.
2. Голуб Г.Б., Перелыгина Е.А., Чуракова О.В. Метод проектов – технология компетентностно-ориентированного образования. Методическое пособие. – Самара: Учебная литература, 2006;
3. Голуб Г.Б., Перелыгина Е.А., Чуракова О.В. Основы проектной деятельности школьника. Методическое пособие по преподаванию курса под ред. проф. Е.Я. Когана. – Издательский дом «Фёдоров». Издательство «Учебная литература», 2006;
4. Голуб Г.Б., Перелыгина Е.А., Чуракова О.В. Основы проектной деятельности. Под ред. проф. Е.Я. Когана. Рабочая тетрадь 5-7 класс. Издательство «Учебная литература», 2008. 4. Голуб Г.Б., Перелыгина Е.А., Чуракова О.В. Дневник проектной деятельности. 5-7 кл.: Самара: Учебная литература, 2008;
5. Завенягин – слово, дело, будущее // Заполярный вестник. – 2001.– 18 апр. – с.5-7.
6. Кулакова Е.А. Развитие творческих способностей учащихся в процессе проектной и учебно-исследовательской деятельности // Исследовательская деятельность учащихся в современном образовательном пространстве: Сборник статей / Под общей редакцией к. пс. Н. А.С. Обухова. М.: НИИ школьных технологий, 2006;
7. Леонтович А.В.«Исследовательская деятельность учащихся» (сборник статей), М.2003, Издание МГДД(Ю)Т
8. «Заполярная правда». (Юбилейные выпуски.)
9. Львов А. Норильск. – Красноярск: Красноярское книжное издательство, 1985г.
10. Планета культуры – Норильск. – М.: ПолиМЕдиа, 2006.– 876с.
11. Толстов В.А. Летопись Норильска: Популярная энциклопедия. – 2-е изд., исправл. и дополн. – Норильск: АПЕКС, 2007. – 448с.

Для обучающегося:

1. Навигатор исследователя. Рабочая тетрадь для школьников по подготовке и проведению учебно-исследовательской деятельности. – 2-е изд. – Шестернинов Е.Е. и др. Издательство Некоммерческой организации Благотворительный фонд наследия Менделеева, 2017. – 89 с.
2. www.vernadsky.info - сайт Всероссийского Конкурса юношеских исследовательских работ им. В.И. Вернадского. Публикуются нормативные документы по конкурсу, детские исследовательские работы. Организована система online регистрации посетителей.
3. Большая детская энциклопедия для детей. [Электронный ресурс] <http://www.mirknig.com/>
4. Большая детская энциклопедия (6-12 лет). [Электронный ресурс] <http://all-ebooks.com/2009/05/01/bolshaja-detskaja-jenciklopedija-6-12.html>

Викторина по краеведению «Я люблю Красноярский край»

Цель:

- Формирование знаний, направленных на осознание необходимости изучения краеведения, заботы о крае.

Задачи:

- Пробудить познавательный интерес к Красноярскому краю и его природной среде.
- Прививать любовь к родному краю.
- Формировать гражданскую личность учащихся.
- Развитие патриотических чувств у учащихся.

1. В каком году был образован Красноярский край?

- а) в 1935 г. 7 декабря
- б) в 1934 г. 7 декабря
- в) в 1933 г. 7 декабря

2. В каком году был основан город Красноярск?

- а) в 1728 г.
- б) в 1637 г.
- в) в 1628 г.

3. Почему город Красноярск носит такое название?

- а) из-за заката солнца
- б) крутой обрыв состоящий из красного песка
- в) из-за красной армии

4. Как изначально назывался город Красноярск?

- а) Качинск.
- б) Вилючинск.
- в) Енисейск.

5. Назовите самую крупную реку Красноярского края?

- а) Енисей.
- б) Ангара.
- в) Ужурка.

6. Назовите самое крупное озеро Красноярского края?

- а) Линёво.
- б) Тагарское.
- в) Таймыр.

7. Какой заповедник находится на территории Красноярского края?

- а) Ачинский.
- б) Столбы.
- в) Ужурский.

8. Какой заказник находится на территории нашего района?

- а) Змеиная гора.
- б) Солгонский кряж.
- в) Озеро Большое.

9. Куда впадает река Ужурка?

- а) в Чулым
- б) Белое озеро
- в) в Енисей

10. Какое озеро Красноярского края является географическим центром земли?

- а) озеро Виви
- б) Белое озеро
- в) озеро Косоголь

11. Назовите самую северную точку Красноярского края?

- а) мыс Челюскин
- б) мыс Крестовый
- в) мыс Вега

12. Название какого города связано с войной 1812 года?

- а) Канск
- б) Иланск
- в) Бородино

13. Хатанга – это название реки или населённого пункта?

- а) река
- б) населённый пункт
- в) река и населённый пункт

14. Как называется наука изучающая географические названия?

- а) Топонимика
- б) Топография
- в) География

15. С какой целью в наши места приезжал детский писатель А. П. Гайдар?

- а) борьба с бандой
- б) в гости
- в) изучал местность

16. Кто такой Кучум?

- а) солдат
- б) воевода
- в) потомок Чингисхана

17. «Ермак»- это имя или прозвище?

- а) имя
- б) прозвище
- в) фамилия

18. Как раньше называли «хакасов»?

- а) «кыргызы»
- б) татары»
- в) «тафалары»

19. Назовите наивысшую точку гор Саян?

- а) пик Грандиозный

- б) пик Коммунизма
- в) пик Гагарина

20. Сколько рек протекает в городе Ужуре?

- а) 2
- б) 1
- в) 3

Игра-расследование «За семью печатями».

Разработала: учитель истории и обществознания Преображенская О.П.

Цель игры: создать у учащихся целостное представление об истории развития Норильского промышленного района.

Задачи игры:

- познакомить учащихся с топонимикой г. Норильска;
- определить место НПП в современных геополитических и исторических процессах.

Основные этапы игры:

Подготовительный – учащимся даётся задание ознакомиться с предложенной литературой по данной теме; определяются участники игры (не более 6 человек), им даётся задание подготовить мини-сочинения или фото-коллаж из семейных альбомов «Моя семья и Норильск», «Вклад моих родственников в развитие Норильского промышленного района»; проводится конкурс плакатов «Норильский промышленный район нашими глазами».

Основной – сообщение темы и правил игры, представление жюри и участников, презентация их домашних заданий. Далее участники отвечают на вопросы и определяют имя главного героя. Проводится игра со зрителями.

Завершающий – подведение итогов.

Оборудование:

- творческие работы учащихся (плакаты, фото-коллаж из семейных фотографий, посвящённых Норильску);
- книжная выставка «Мой Норильск»;
- тайный формуляр для участников;
- 7 печатей (можно сделать или купить, например, шоколадные медали);
- мультимедиа, призы для участников и для зрителей.

Ход игры

Ведущая: Здравствуйте ребята! Я рада приветствовать вас на игре – расследовании «За семью печатями». Тема нашей игры: «Норильск - моя малая Родина». Но прежде чем начать игру необходимо познакомиться с её участниками. Давайте их поприветствуем. (Каждый участник представляет небольшую творческую работу, посвящённую г. Норильску: эссе, фото-коллаж, презентацию и т.д.)

Уважаемые участники, согласно правилам, вы должны ответить на 7 вопросов и за каждый правильный ответ получить печать. Участник быстрее всех, ответивший на вопрос и набравший наибольшее количество печатей должен ответить по нескольким подсказкам на главный вопрос: «О каком герое идёт речь?» Имя предполагаемого героя вы должны записать в тайный формуляр. Задача зрителей активно участвовать в игре, отвечая на специально подготовленные вопросы.

За ходом игры внимательно будут следить наши справедливые члены жюри (представление жюри).

Ведущая: Итак, мы начинаем расследование.

Как вы знаете, Норильская земля входила в состав Мангазейского воеводства. Первооткрывателем Таймыра стал Александр Миддендорф, который совершил свою экспедицию в 1842-1843 гг. Впервые о природных богатствах Норильска в научной литературе сказал Ф. Шмидт.

Первая Норильская экспедиция состоялась в 1920г. Именно тогда было определено место расположения будущего Норильского промышленного района.

Внимание!

Вопрос 1-й печати. Какое происхождение имеет название п. Норильск?

Ответ. По названию р. Норильская, которая обязана своим именем то ли норилу (нырлялу) – шесту для подводного лова, то ли норам песцов и леммингов, а, скорее всего эвенкийскому слову «нарус» – болото.

Ведущая: Прошло 12 лет со времени 1-й норильской экспедиции и уже 15. 04.1932 г. из Иркутска в Норильск писали: «Наряд овса аннулирован. Доведите норму овса до 3 кг. Используйте лошадям отходы. Пыль мельниц. Проявите изворотливость».

В Иркутск из Норильска 16.04.1932г.: «Ближайшая мельница за 2 тысячи вёрст. Сократить норму овса невозможно. Минимум 6 кг. Лошади очень изнуряются. Это не Красноярск. Осенью кормили мукой, лошади болели. Пора знать условия Норильска и не смешить людей работающих на севере».

Так и работали люди в Норильске.

В 1935г. началось строительство завода и города. В конце 30 -х гг. в Норильске появились первые узники лагерей. Именно они строили железную дорогу, ТЭЦ и др.

Необыкновенные люди строили Норильск: Завенягин А.П., Панюков А.А., Холодный Ф.Г., и другие.

Было время, когда для борьбы со снегом выделяли бригаду подрывников, но инженер... научился использовать снег на благо людей.

Внимание!

Вопрос 2-й печати. Кто этот инженер и как он придумал использовать снег?

Ответ. Этого инженера звали М.Г. Потапов. Он изучал направление ветров и научился управлять снегом так, чтобы на промышленные объекты его попадало как можно меньше. Первые заграждения (заборы) тоже сооружались из снежных глыб.

Ведущая: 22 июня 1941г. Война! Металл – фронту! В период Великой отечественной войны Норильск сам производит огнеупорный кирпич, цемент, взрывчатку, бензин, витаминный экстракт из хвои. Писчую бумагу получали, обесцвечивая исписанную. На обёрточной бумаге выпускали газеты, книги, даже буквари. За годы войны Норильский комбинат превратился в могучий промышленный комплекс.

В 1944г. комбинату вручили на вечное хранение знамя Государственного Комитета обороны. «Нью-Йорк геральд трибьюн» писала: «В Норильске имеется ...стационарный театр, футбольный стадион, залы для танцев, лекций, фильмов. Завод почти закончен». Однако мы не должны забывать о том, что это стало возможно благодаря неимоверно тяжёлому труду узников Норильлага.

Внимание!

Вопрос 3-й печати. Какой металл НПП поставлял фронту? Кто руководил строительством комбината и выбрал место для строительства г. Норильска возле оз. Долгое?

Ответ. Металл – никель. Строительством комбината руководил А.П. Завенягин.

Ведущая: В 1953г. Норильск обрёл статус города. Первые зрители пришли в кинотеатр «Родина». В 1955г. после упразднения Норильлага главная проблема нехватка квалифицированных кадров. Среди популярных шлягеров самыми любимыми были песни «Ландыши», «Подмосковные вечера». В 1956г. в Норильск приезжает «комсомольский десант»: молодые строители и промышленники.

В 1957г. Кайеркан стал официально рабочим посёлком. Без угля Кайеркана не началась бы норильская металлургия.

Талнах появился в августе 1960г. В этом же году ул. Мончегорскую в честь вождя мирового пролетариата стали называть улицей Ленина. Появился новый кинотеатр имени В.И. Ленина, который был самым красивым зданием в городе. В 1962 появилась первая улица, но даже в 1963г. талнахцы один раз в неделю отправлялись в городскую баню в Норильск.

Внимание!

Вопрос 4-й печати. Что означает название п. Кайеркана и п. Талнаха?

Ответ. Кайеркан – «Препятствие», «Барьер». Талнах – «Запретное место», «Речка с наледью».

Ведущая: В 1963г. в Норильске появились полиэтиленовые пакеты. Ежедневно горожане съедали 25 тысяч пирожков. Так развивался общепит. В этом же году Норильск официально «закрыли». Попасть сюда на работу можно было только по специальному вызову.

Модно: туфли-лодочки, танец твист, причёска «под Кардинале», «под Бабетту».

С 1962 по 1966гг. добились своеобразного рекорда работники аэропорта. Его услугами воспользовались 140 тыс. человек. Пассажиров было больше, чем пешеходов, и просто жителей.

Внимание!

Вопрос 5-й печати. О каком аэропорте идёт речь?

Ответ. Аэропорт «Алыкель».

Ведущая: 70-е часто называют «золотой эпохой» в истории Норильска. В 1972г. открылся кинотеатр «Талнах». Созданы первые трудовые отряды, а в 1973 г. движение ТОСов (трудовых отрядов старшеклассников) стало массовым. Морозы до -72, в ноябре снег шёл непрерывно 26 дней. В 1975г. самый большой дефицит шоколадные конфеты. 1976 г. бум на жевательную резинку. В школах появились самострелы (это дети насмотрелись голливудских фильмов про ковбоев, индейцев). В 1983 г. 25 лет Норильской студии телевидения и 30 лет г. Норильску.

В 1985г. забили первый колышек на месте будущего п. Оганера. В моде брюки-бананы, брюки-бермуды, шляпы из каракуля, пальто в ёлочку. В 1986г. население Норильска достигло 266000человек.

Внимание!

Вопрос 6-й печати. В 1977г. открылся кинотеатр «60 лет Октября». Сохранился ли этот кинотеатр до наших дней и если да, то, как он называется?

Ответ. Кинотеатр «Арт-холл».

Ведущая: В 90-е гг. Норильск, как и вся Россия, переживал резкие изменения во всех сферах жизни. СССР распался, образовалась Российская Федерация. Но Норильский промышленный район продолжал развиваться. Комбинат одно из ведущих предприятий в стране. В 1998г. в Норильске открылась самая северная в мире мечеть. В 2003г. ЕГЭ впервые прошел в норильских школах. 2004г.- 55 лет «Медному заводу».

2005г. Норильский горнометаллургический комбинат празднует 70-летие. В Дудинку для показа высшего пилотажа, приуроченного к 60-летию победы в Великой Отечественной войне, приехали «Русские витязи».

2006г. Таймырский автономный округ, Эвенкия и Красноярский край объединились.

Внимание!

Вопрос 7-й печати. Под чьим началом объединились Таймырский автономный округ и Красноярский край? Кто возглавил этот «союз»?

Ответ. Под началом Красноярского края. Возглавил А. Хлопонин.

Ведущая: А теперь, когда все печати открыты, пришло время угадать имя нашего главного героя по следующим подсказкам:

- Этот человек участвовал в первой Норильской экспедиции в 1920г. В 1983г. он приехал на свой юбилей в г. Норильск. Ему исполнилось 90 лет.

- В честь него названа улица в г. Норильске.

- Именно его деревянный домик был оставлен в качестве музейного экспоната.

А пока наши участники думают, мне бы хотелось задать несколько вопросов зрителям!

Игра со зрителями.

1) Где любят встречаться жители нашего города? (*Ленинский проспект, бульвар влюблённых, площадь металлургов и т.д.*)

2) Где расположен памятник узникам Норильлага и какую роль они сыграли в строительстве НПП? (*Гора Шмидтиха; строили самые опасные и большие объекты: ТЭЦ, шахты и др.*)

3)Что изображено на гербе г. Красноярска? (*Красная гора.*)

4)Жил когда-то в устье р. Енисей рыбак Егор. Потом рядом с его зимовьем возник посёлок, а затем город. Как его стали называть? (*Игарка.*)

5)Назовите одно из мест НПП, куда стремятся все туристы? (*Озеро Лама, Красные камни, Музей НПП.*)

Пришло время выяснить имя главного героя (участники отвечают).

Ответ. Н.Н. Урванцев.

Подведение итогов, награждение победителей.

Шаблоны генеалогического древа

Приложение 3

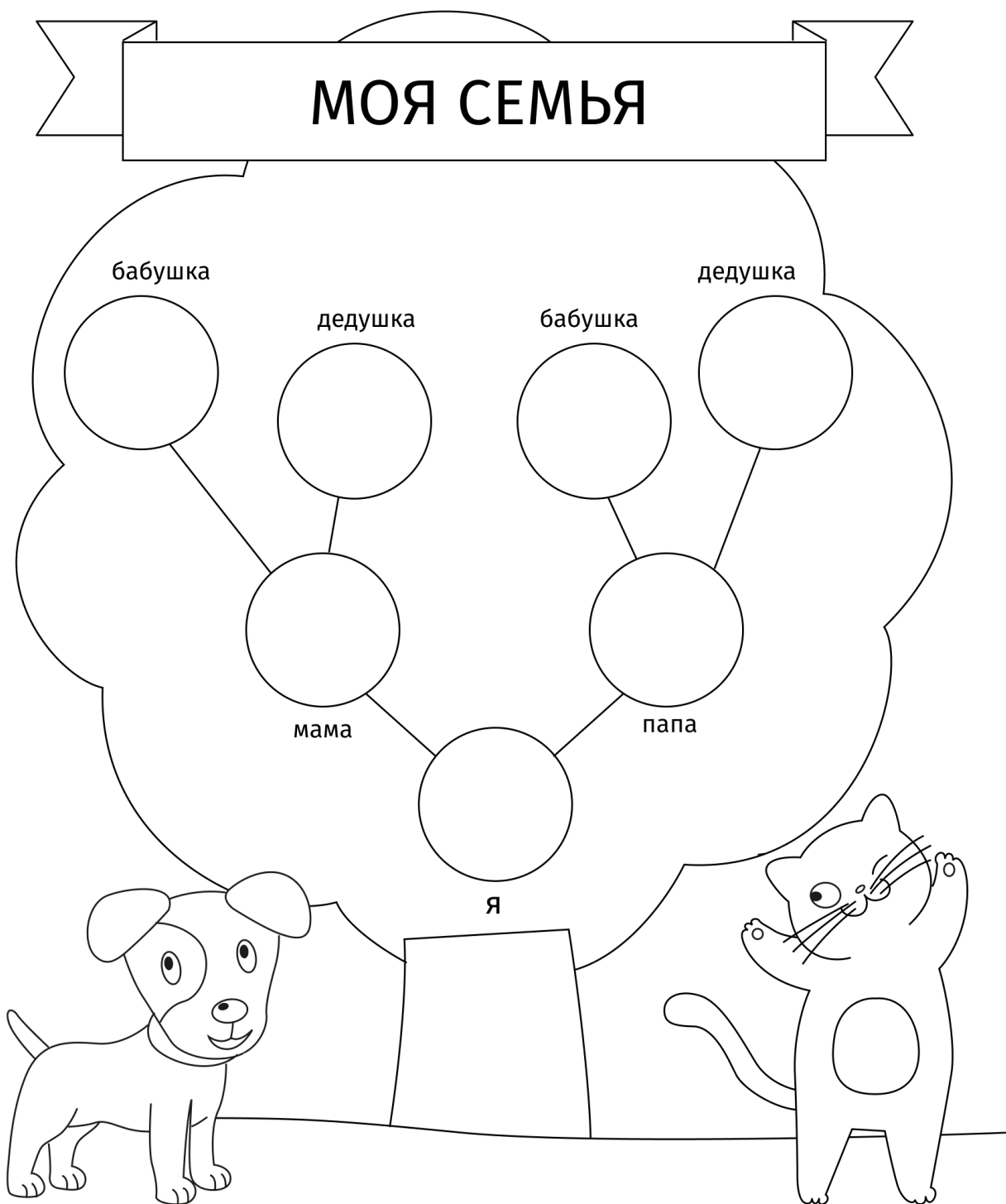
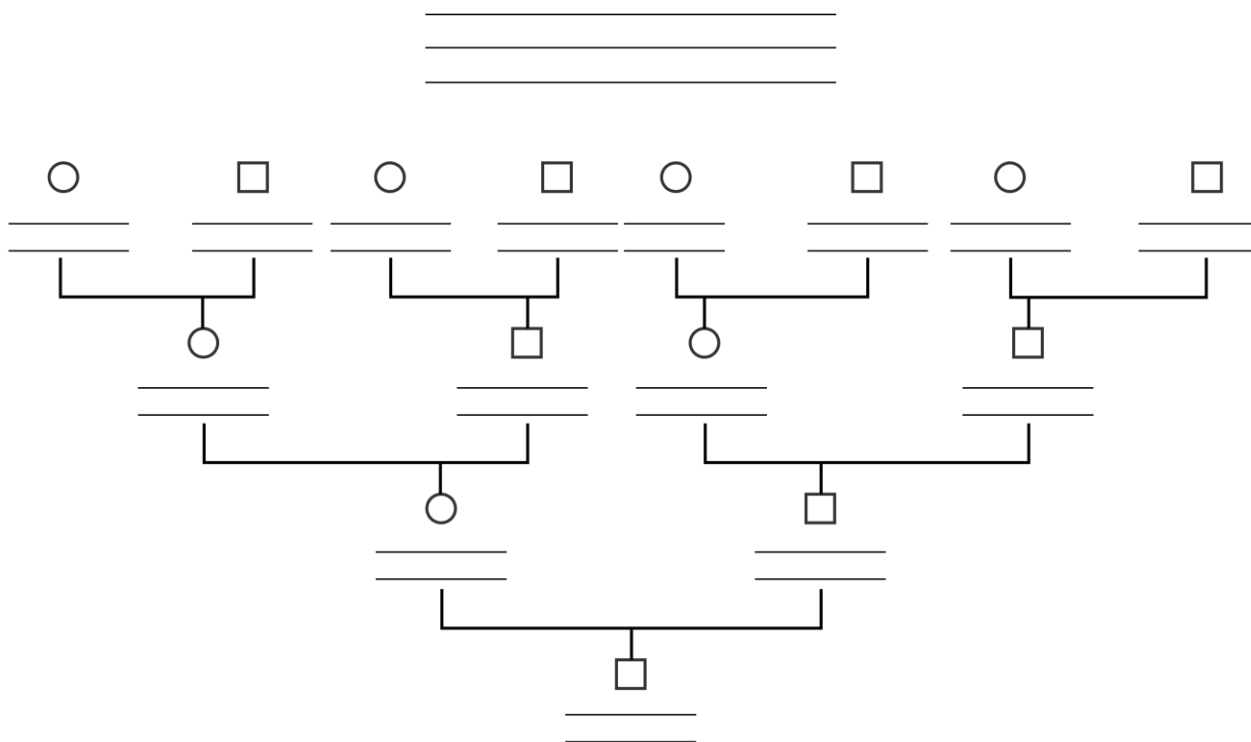




СХЕМА № _____

<p>1.</p> <p>ДАТА РОЖДЕНИЯ _____</p> <p>МЕСТО РОЖДЕНИЯ _____</p> <p>ДАТА СМЕРТИ _____</p> <p>МЕСТО СМЕРТИ _____</p> <p>СУПРУГИ И ДЕТИ</p> <p>_____</p> <p>_____</p>	<p>2.</p> <p>ДАТА РОЖДЕНИЯ _____</p> <p>МЕСТО РОЖДЕНИЯ _____</p> <p>ДАТА СМЕРТИ _____</p> <p>МЕСТО СМЕРТИ _____</p>	<p>3.</p> <p>ДАТА РОЖДЕНИЯ _____</p> <p>МЕСТО РОЖДЕНИЯ _____</p> <p>ДАТА СМЕРТИ _____</p> <p>МЕСТО СМЕРТИ _____</p>	<p>4.</p> <p>ДАТА РОЖДЕНИЯ _____</p> <p>МЕСТО РОЖДЕНИЯ _____</p> <p>ДАТА СМЕРТИ _____</p> <p>МЕСТО СМЕРТИ _____</p>	<p>5.</p> <p>ДАТА РОЖДЕНИЯ _____</p> <p>МЕСТО РОЖДЕНИЯ _____</p> <p>ДАТА СМЕРТИ _____</p> <p>МЕСТО СМЕРТИ _____</p>	<p>6.</p> <p>ДАТА РОЖДЕНИЯ _____</p> <p>МЕСТО РОЖДЕНИЯ _____</p> <p>ДАТА СМЕРТИ _____</p> <p>МЕСТО СМЕРТИ _____</p>	<p>7.</p> <p>ДАТА РОЖДЕНИЯ _____</p> <p>МЕСТО РОЖДЕНИЯ _____</p> <p>ДАТА СМЕРТИ _____</p> <p>МЕСТО СМЕРТИ _____</p>	<p>8. к № _____</p> <p>ДАТА РОЖДЕНИЯ _____</p> <p>МЕСТО РОЖДЕНИЯ _____</p> <p>ДАТА СМЕРТИ _____</p> <p>МЕСТО СМЕРТИ _____</p>	<p>9. к № _____</p> <p>ДАТА РОЖДЕНИЯ _____</p> <p>МЕСТО РОЖДЕНИЯ _____</p> <p>ДАТА СМЕРТИ _____</p> <p>МЕСТО СМЕРТИ _____</p>	<p>10. к № _____</p> <p>ДАТА РОЖДЕНИЯ _____</p> <p>МЕСТО РОЖДЕНИЯ _____</p> <p>ДАТА СМЕРТИ _____</p> <p>МЕСТО СМЕРТИ _____</p>	<p>11. к № _____</p> <p>ДАТА РОЖДЕНИЯ _____</p> <p>МЕСТО РОЖДЕНИЯ _____</p> <p>ДАТА СМЕРТИ _____</p> <p>МЕСТО СМЕРТИ _____</p>	<p>12. к № _____</p> <p>ДАТА РОЖДЕНИЯ _____</p> <p>МЕСТО РОЖДЕНИЯ _____</p> <p>ДАТА СМЕРТИ _____</p> <p>МЕСТО СМЕРТИ _____</p>	<p>13. к № _____</p> <p>ДАТА РОЖДЕНИЯ _____</p> <p>МЕСТО РОЖДЕНИЯ _____</p> <p>ДАТА СМЕРТИ _____</p> <p>МЕСТО СМЕРТИ _____</p>	<p>14. к № _____</p> <p>ДАТА РОЖДЕНИЯ _____</p> <p>МЕСТО РОЖДЕНИЯ _____</p> <p>ДАТА СМЕРТИ _____</p> <p>МЕСТО СМЕРТИ _____</p>	<p>15. к № _____</p> <p>ДАТА РОЖДЕНИЯ _____</p> <p>МЕСТО РОЖДЕНИЯ _____</p> <p>ДАТА СМЕРТИ _____</p> <p>МЕСТО СМЕРТИ _____</p>
--	--	--	--	--	--	--	--	--	---	---	---	---	---	---

Всероссийское генеалогическое древо | <https://vgd.ru>



Всероссийское генеалогическое древо | <https://vgd.ru>